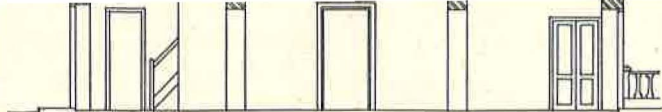


mer days.

SCHARLOOWEG 150-152

Scharlooweg 150/2 valt vooral op door zijn samengestelde structuur (fig. 54-55 en afb. 210), die ten dele voortkomt uit de ligging tussen Waagat en Scharlooweg en verder het resultaat moet zijn van uitbreiding. Het



DOORSNEDE A-B.

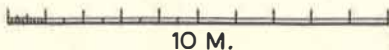
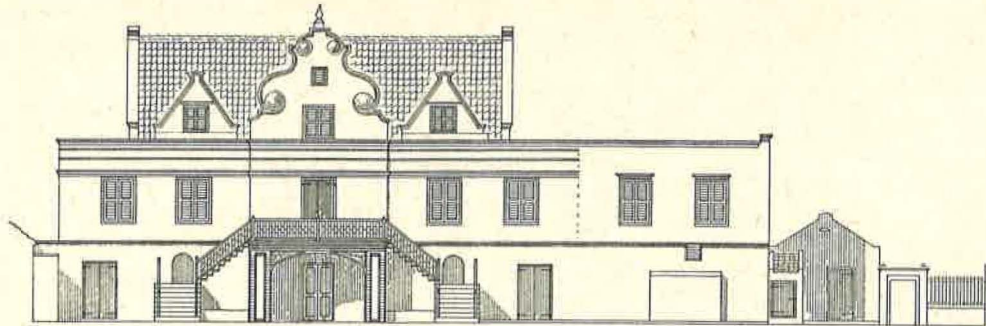


Fig. 53. Scharlooweg 154
Oostelijke zijgevel en dwarsdoorsnede

vertoont verder op zeer karakteristieke wijze de sterk traditionele doch ietwat verbasterde locale bouwtrant tegen het midden van de 19de eeuw.

Wij staan namelijk voor een huis met essentiële woonverdieping boven een lagere gelijkvloerse, waarvan het hoofdfront naar het binnenwater was gekeerd doch dat tevens een voorbouw met zuilenbalkon aan de wegzijde bezit. Het brede achtergedeelte heeft een aan drie zijden omgaande galerij. Terzijde van de oostelijke zijgalerij bevond zich waarschijnlijk vanouds een enorme regenbak, waarboven de woonverdieping later is doorgetrokken, blijkens het niet doorlopen der afsluitende lijstwerken aan de waterzijde.

Het waterfront is onderscheiden door de dubbele trappen met bordes boven een overkluizing van gedrukt beloop, die leidt naar een eerste vestibule in de verhoogde middensaliet; in de as geeft een tweede vestibule in de kern van het gebouw toegang tot de



GEVEL WAAIGATZIJDE.

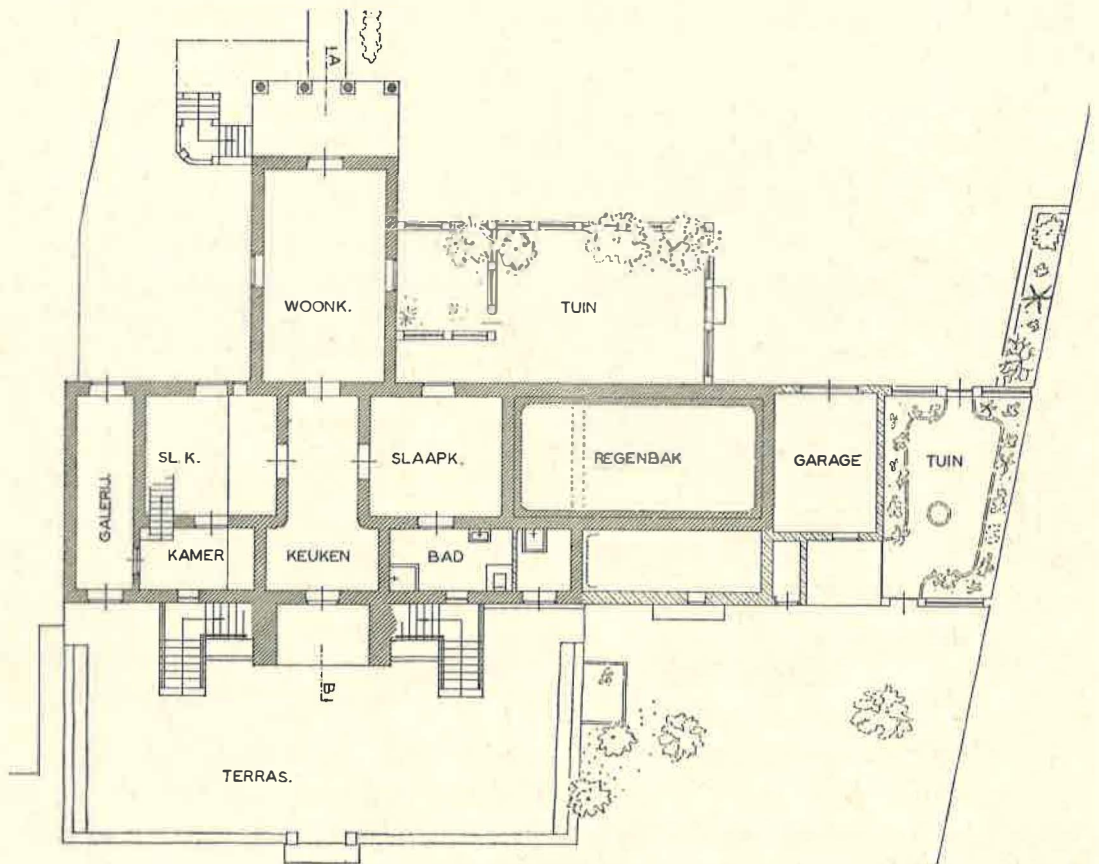
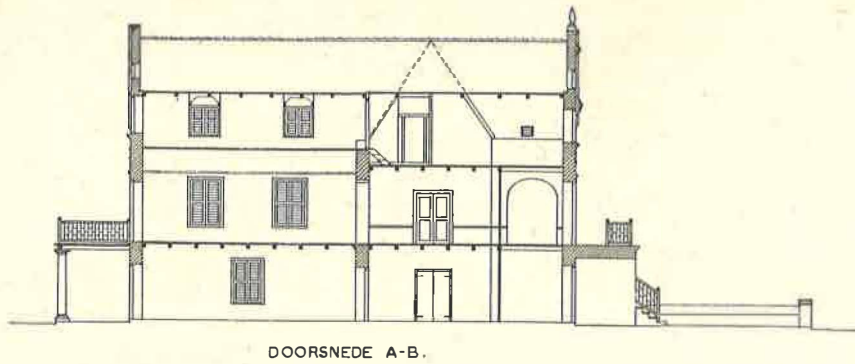


Fig. 54. Scharloeweg 150-152. Plattegrond gelijkstraats en gevel Waaigatzijde

voorzaal en tevens tot de kleinere vertrekken ter weerszijden. De maar even uit-springende risaliet domineert verder door de topgevel met enorme aan de vorm van oorijzers herinnerende voluutspiralen aan de zijkanten en als afdekking, waarboven weer een knopbekroning oprijst. Alle dakkapellen hebben de ietwat importanter doende vorm van kleine steekappen met daarvoor afgeknotte puntgevels gekregen, die in de 19de eeuw enige verbreiding kreeg.



DOORSNEDE A-B.

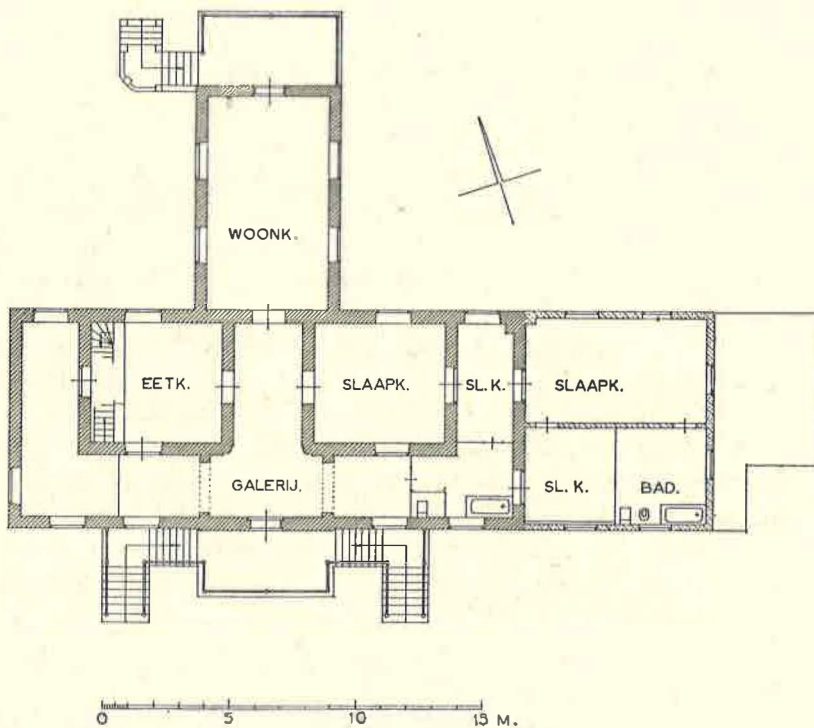


Fig. 55. Scharlooweg 150-152. Plattegrond hoofdverdieping en doorsnede

No. 150-152 Scharlooweg is again a house with the living-storey situated on the second floor. It has galleries on three sides. Its oldest part, with a voluted gable and double flight of steps in front, is directed towards Waaiyat and dates from about the middle of the nineteenth century. Its wing with the columned balcony along its axis towards Scharlooweg (cf. Stroomzicht) and the extension over the giant cistern at the side were added later.

SUMMARY