

Fig. 48. Bredestraat Otr. 140. Voorgevel en plattegrond

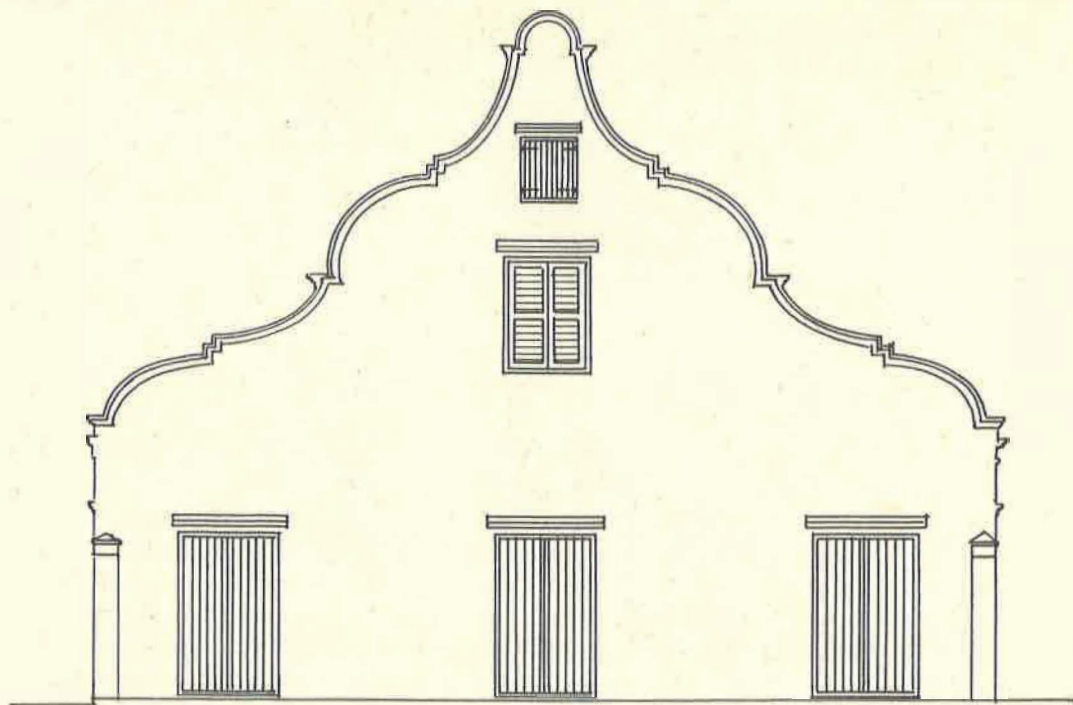


Fig. 49. Breedestraat Otr. 140. Oostelijke zijgevel

Van Breedestraat 140, thans in gebruik als Centro Democrático (fig. 48-49 en afb. 211), vermeldden wij reeds, als het thans aanzienlijkste huis aan de noordzijde van of liever nabij deze hoofdstraat, dat het identiek moet zijn met het door Teenstra met onderscheiding genoemde huis van de kolonel De Quartel.¹ Het gaat namelijk geheel om een deftig woonhuis, dat slechts uit een gelijkstraatse en zolderverdieping bestaat en ver-

1. Vgl. over hem 'Gedenkboek Nederland-Curaçao 1634-1934', blz. 221.

hoogd op enige afstand van de weg is gelegen; vanwaar het toegankelijk is langs een allee, onderbroken door twee statige trappen en bordessen met de typische beneden uitgezwenkte gesloten borstweringen. Uiteraard is een, in dit geval zeer langgerekte, kern onder hoog zadeldak aanwezig onder welks aflegeringen aan de lange zijden galerijen liggen. De twee rijen van vijf dakkapellen bij de steile schilden onderscheiden zich slechts weinig van veel andere met uit- en ingezwenkt topveld waarop bekronend motief, waarbij deze afdekking gesteund wordt door voluten ter weerszijden.

Opmerkelijk is vooral, hoe, evenals bij het overeenkomstig opgezette Stroomzicht en Scharlooweg 154 (vgl. afb. 212-213 en 218) de zijtoppen niet slechts een afsluiting vormen van het hoge zadeldak doch ook langs de schoten daarvan zijn doorgetrokken. Daardoor zijn hier zeer brede tweemaal uit- en in-gezwente gevels met gebogen afdekking en topmotief ontstaan, die veel strenger van lijn zijn dan vooral die bij het laatstbedoelde en stellig jongere huis. Hiertoe werkt ook mede, dat de gebogen gedeelten der afdekking tweemaal door een dubbele en eenmaal door een enkele rechte knik zijn gescheiden.

Het rechtopgaande gedeelte der zijgevels wordt alleen hier afgesloten door een krachtig geprofileerde kroonlijst, die tenslotte niet veel anders is dan een deel der omgaande gootlijst, en aansluit op een soort steunberen in het verlengde der lange gevels, die als afvoerkanalen van het regenwater dienst doen.

De detaillering der lange zijgevels kan, op de doorgaande afdekkende lijst na en de smallere die de boogaanzetten der getoogde venster- en deuropeningen verbindt, niet origineel zijn doch moet uit de 19de eeuw dateren.

Inwendig is de kern in twee zalen verdeeld, waarvan de oostelijke nog een gezwenkte spiegelboogvormig overtoogde doorgang naar de noordelijke galerij heeft. De vensters, waarmede de zalen zich naar de galerijen openen, missen thans hun schuiframen, wier sponningen nog te zien zijn. De galerijen zelve zijn blijkens de slappe bogen, die ze onderverdelen en de vlakke plaatzolderingen, die het kaphout aan het oog onttrekken, in de 19de eeuw gemoderniseerd.

Built round the middle of the 18th century No. 140 Breedestraat Otr., now serving as a club building, has always been the most impressive monument on this street. It is situated a little away from the road on a raised terrace, and with its long ridged roof gracefully accentuated by a series of dormers and with its galleries extending along its flanks it has the appearance of a country-house. The gables terminating the roof show a curvature twice concave and twice convex. The decorative treatment of the galleries was modified in the 19th century. The building is joined by a lower, and presumably older, annex of kitchens and servant quarters.